

Avertisseur radio avec répéteur intégré

Classe B : son NF S 32-001 supérieur à 90 dB



Table des matières

Présentation	2
Caractéristiques générales	2
Installation	2
Connexion à un groupe radio existant	3
Remise à zéro	4
Configuration par DIP Switches	5



Axendis
Actipôle de la Fonderie
Bâtiment Chrome
470 route du Tilleul
69270 CAILLOUX-SUR-FONTAINES

Références produits:

11246 : Déclencheur manuel radio avec répéteur intégré

11241 : Alarme Type 4 radio avec répéteur intégré

11244 : Avertisseur radio avec répéteur intégré

Présentation

L'Avertisseur radio avec répéteur intégré est conçu pour être installé dans un environnement intérieur. Il diffuse le signal sonore d'alarme NF S 32-001 et un flash lumineux blanc.

Un paramétrage par DIP Switchs permet de choisir le mode de fonctionnement du dispositif (flash seul, sirène seule ou combiné).

L'Avertisseur radio avec répéteur intégré s'intègre à un groupe radio préexistant. Son protocole radio permet de s'affranchir des contraintes d'un système maître/esclave classique et d'introduire un nombre quasiment illimité de dispositifs à un groupe (dans la limite de 10 rebonds de signal max. entre la source et le dernier récepteur).

ATTENTION : Ce système est incompatible avec la précédente génération de Type 4, de déclencheurs manuels radio et de diffuseurs sonores radio (réf. 11201, 11204 et 11206).

Caractéristiques générales

Caractéristiques produit

- > Dispositif mural
- > Combiné Sirène - Flash (configurable via DIP Switchs)

Caractéristiques physiques

- | | |
|--|---|
| <ul style="list-style-type: none"> > Dimensions > Matière > Indice de protection | <p>140 x 130 x 80 mm (L x H x P)
Polycarbonate blanc
IP 40 - IK07</p> |
|--|---|

Alimentation

- | | |
|---|--|
| <ul style="list-style-type: none"> > Alimentation > Autonomie | <p>2 piles 9V LR6
4 ans avec au moins 5 minutes d'alarme</p> |
|---|--|

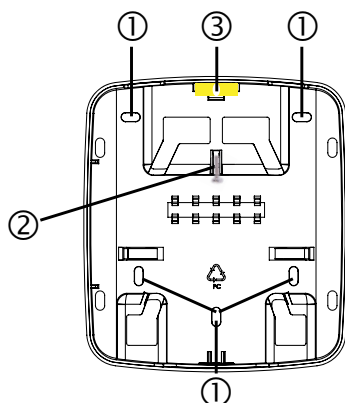
Flash

- | | |
|--|-----------------------|
| <ul style="list-style-type: none"> > Fréquence > Couleur | <p>1 Hz
Blanc</p> |
|--|-----------------------|

Diffuseur sonore

- | | |
|--|--|
| <ul style="list-style-type: none"> > Puissance sonore > Son d'alerte | <p>> 90 dB
NF S 32-001 Classe B</p> |
|--|--|

Installation



- ① trous de fixation
- ② vis de fermeture du boîtier
- ③ niveau à bulle

Ouverture du boîtier

1. Retirer la vis de fermeture située sous le boîtier.
2. Tirer délicatement la partie inférieure de la façade du boîtier vers vous.
3. Détacher le haut de la façade du boîtier

Fermeture du boîtier

Avant de refermer le boîtier, assurez vous d'avoir retiré la vis de fermeture de son emplacement.

1. Emboîter le haut de la façade sur le boîtier.
2. Clipser le bas de la façade au boîtier.
3. Verrouiller le boîtier à l'aide de la vis de fermeture.

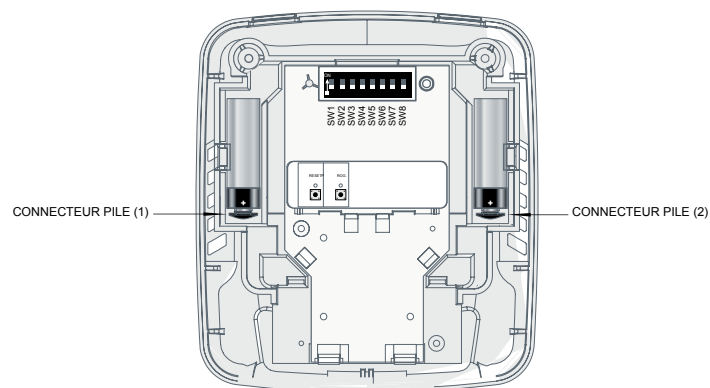
Fixation du boîtier

Un niveau à bulle intégré est disponible pour faciliter l'installation.

1. Ouvrir le boîtier (voir «Ouverture du boîtier», page 2)
2. Fixer le boîtier à l'aide de 3 vis au niveau des trous de fixation.

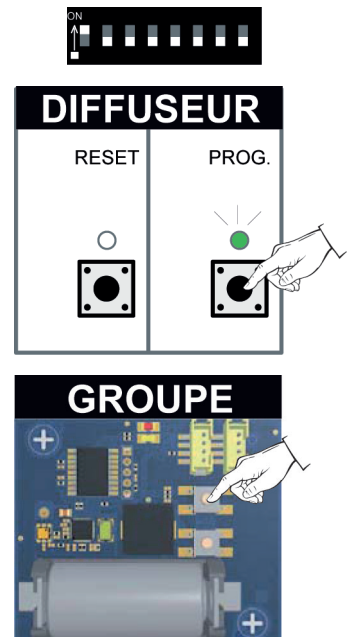
Insertion des piles

1. Ouvrir le boîtier (voir «Ouverture du boîtier», page 2).
2. Insérer les deux piles piles 9V LR6 dans les deux logements prévus à cet effet.



Connexion à un groupe radio existant

1. Placer l'interrupteur SW1 en position «ON»
2. Appuyer sur le bouton «Prog» de l'avertiseur.
 - Un bip court se fait entendre et le voyant «Prog» clignote (vert).
3. Appuyer sur le bouton « Validation » du dispositif groupé le plus proche.
 - Un bip court et un bip long se font entendre. L'avertiseur passe alors en mode « Optimisation de l'implantation ».



Reception radio

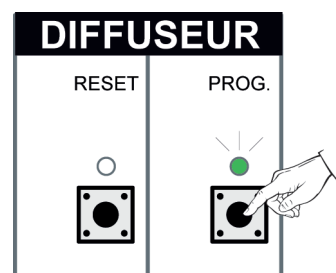
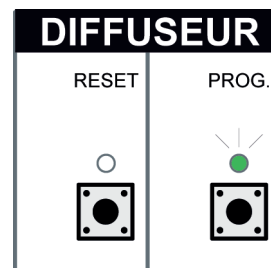
Nombre de bips	1	2	3	4	5
Réception	Très mauvaise +	Mauvaise ++	Moyenne +++	Bonne ++++	Excellente +++++
	<i>Risque de perte de communication</i>			<i>Installation recommandée</i>	

Le voyant vert clignote lors de la phase d'«Optimisation de l'implantation».

La puissance du signal du dispositif dépend de son emplacement. Évitez de placer le dispositif dans des endroits confinés, sur des parties métalliques ou derrière une porte. Il est recommandé d'installer l'avertisseur radio à plus d'un mètre de toute source d'interférences (tableaux électriques, objets métalliques et sources radio).

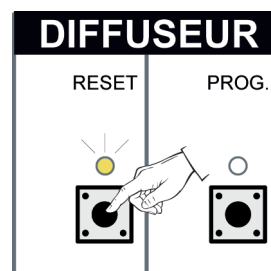
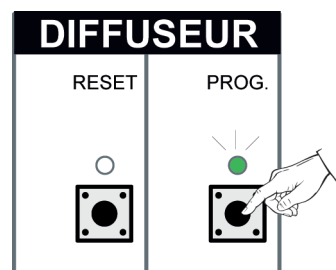
4. Placer l'avertisseur à l'endroit voulu et vérifier la qualité de la liaison radio (voir ci-dessus).
5. Appuyer sur le bouton **«Prog»**.
 - Un bip court et un bip long se font entendre. Le voyant vert clignote 5 fois puis s'éteint.

L'avertisseur est maintenant associé au groupe.



Remise à zéro

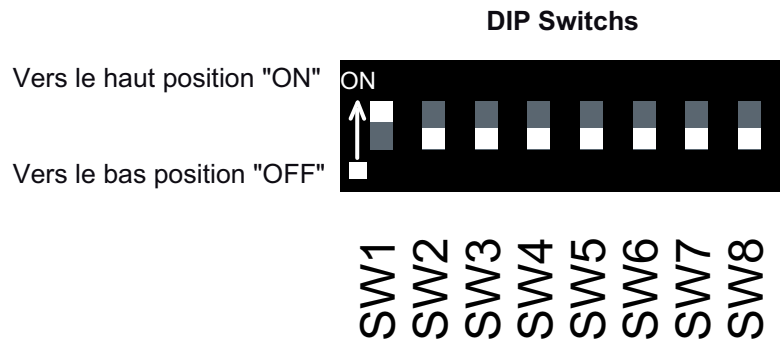
1. Appuyer sur le bouton «Prog».
 - Un bip court se fait entendre et le voyant clignote 5 fois (vert).
2. Appuyer sur le bouton «Reset».
 - Un bip long se fait entendre. Le voyant vert s'éteint et le voyant jaune clignote 5 fois.



L'avertisseur ne fait plus partie du groupe radio auquel il était associé.

Configuration par DIP Switches

Configuration basique



Placer le commutateur du DIP Switches SW1 en position « ON » pour tous les cas (voir figure ci-dessus). Cette sélection est nécessaire pour associer l'avertisseur à votre groupe d'alarme de Type 4 radio.

Cette configuration simple, évite toute autre manipulation des commutateurs du DIP Switches et permet d'obtenir le fonctionnement standard « Diffuseur Sonore avec Flash et Son AFNOR NF S32-001 ».

Pour d'autres modes de fonctionnement, changer la position des commutateurs du DIP Switches suivant les configurations désirées.

Options de configuration

MODE	DIP Switchs			
	SW1	SW2	SW3	SW4
Diffuseur Sonore avec Flash	ON	OFF	OFF	OFF
Diffuseur Sonore sans Flash	ON	ON	OFF	OFF
Diffuseur Flash seul sans le Son	ON	OFF	ON	OFF

TONALITÉS	DIP Switchs			
	SW5	SW6	SW7	SW8
AFNOR NF S 32-001	OFF	OFF	OFF	OFF
800 Hz + 970 Hz période 1 Hz	ON	OFF	OFF	OFF
WHOOP LENT	OFF	ON	OFF	OFF
DIN Tone	ON	ON	OFF	OFF
800 Hz + 970 Hz période 2 Hz	OFF	OFF	ON	OFF
970 Hz continu	ON	OFF	ON	OFF
970 Hz intermittent	OFF	ON	ON	OFF
SWEEP 2,4 KHz à 2,85 KHz période 1 Hz	ON	ON	ON	OFF